



هفتمین دوسالانه‌ی ملی هنرهای تجسمی

(بخش بزرگسال)

ویژه‌ی همکاران کانون پرورش فکری کودکان و نوجوانان

معاونت فرهنگی

مدیریت آفرینش‌های ادبی و هنری

سال ۱۴۰۱

فهرست:

۳	مقدمه
۳	اهداف
۳	موضوع
۴	مخاطبان
۵	رشته‌های دوسالانه
۵	- نقاشی
۵	- خوشنویسی
۶	- سفالگری و مجسمه‌سازی
۷	- عکاسی
۷	- هنرهای بومی و سنتی
۸	مراحل ارسال اصل آثار
۸	مراحل ارسال فایل آثار
۹	نمایه مراحل ارسال فایل آثار
۱۰	ملاک‌های داوری
۱۰	نکات مهم قابل توجه
۱۲	گاه‌شمار هفتمین دوسالانه ملی هنرهای تجسمی
۱۲	مهلت ارسال اثر
۱۲	نشانی دبیرخانه
۱۳	فرم شماره ۱
۱۴	فرم شماره ۲

«به نام خداوند رنگین کمان»

مقدمه

معاونت فرهنگی کانون در طول بیش از یک دهه گذشته، به منظور زمینه‌سازی برای کشف استعدادهای هنری اعضا و مربیان و کارشناسان هنری و ایجاد فضایی برای رشد و پرورش این استعدادها ۸ دوره دوسالانه هنرهای تجسمی ویژه‌ی اعضا و ۶ دوره ویژه‌ی مربیان و کارشناسان هنری را برگزار کرده است. هم‌اکنون بر اساس برنامه‌های مصوب سال ۱۴۰۱ بنا دارد تا هفتمین دوره این دوسالانه (ویژه همکاران کانون) را با هدف فراهم آوردن زمینه‌ی ارتقاء مهارت و توانمندی همکاران به‌ویژه همکاران بخش هنری و تشویق نیروهای فعال برگزار کند.

اهداف:

هدف اصلی

- فراهم آوردن زمینه برای کشف، پرورش و شکوفایی خلاقیت‌های هنری همکاران

اهداف فرعی

- شناسایی مربیان و کارشناسان خلاق در رشته‌های هنری
- فراهم آوردن زمینه‌ی ارتقاء مهارت و توانمندی مربیان
- ایجاد فضای رقابت سالم بین همکاران مراکز کانون
- تشویق و انگیزه بخشی به همکاران
- انعکاس توانمندی و ظرفیت‌های هنری همکاران کانون

موضوع: زندگی جاری ست...

جاده‌ی زندگی همیشه هموار نیست و در این مسیر، پیچ و خم‌هایی وجود دارد. آسمان زندگی، گاهی آفتابی است، گاهی ابری و بارانی؛ هر یک از ما ممکن است در زندگی خود احساسات مختلفی را تجربه کنیم. از چالش‌های روزمره گرفته تا حوادث آسیب‌زا و نگران‌کننده در سطح خانواده و جامعه. مانند شیوع بیماری کرونا، قهر و آشتی، شکست عاطفی، از دست دادن عزیزان و یا عدم موفقیت در کسب و کار و ... با تمام این‌ها، رودخانه‌ی زندگی هرگز توقف نمی‌کند و همیشه در جریان است...

خلق و آفرینش آثار هنری، مطالعه، نقاشی کردن، ساختن یک کاردستی هنری، خوشنویسی، ثبت لحظه‌ها با عکس و ... تمام این‌ها، پناه‌گاه‌های امن و ابزارهای کارآمد و ارزشمندی هستند که در مسیر تاب‌آوری و تحمل مشکلات زندگی ما را یاری می‌کنند.

نگاه متفاوت و دیگرگونه‌ی هنرمند به زندگی، سبب کشف زیبایی‌های زندگی و دلخوشی‌های کوچک آن می‌شود و او تمام این زیبایی‌ها را در آئینه‌ی اثر هنری خود منعکس می‌کند. «سهراب سپهری» چه زیبا جلوه‌های ساده‌ی زندگی را توصیف کرده است:

زندگی خالی نیست؛

مهربانی هست، سیب هست، ایمان هست

آری

تا شقایق هست

زندگی باید کرد...

با این نگاه و با هدف توجه بیشتر به نقاط روشن و زیبایی‌های زندگی و دلخوشی‌های کوچکی که در اطراف همه‌ی ما به چشم می‌خورد، عبارت «زندگی جاری ست» به عنوان موضوع این دو سالانه انتخاب شده است.

مخاطبان:

۱. مربیان هنری
۲. کارشناسان مسئول هنری و کارشناسان هنری
۳. سایر همکاران کانون (فرهنگی، ادبی، اداری، خدمات، مدیران، معاونان)

توجه: آثار ارائه شده در سه بخش فوق به صورت جداگانه بررسی و داوری خواهد شد.

رشته‌های دوسالانه:

- نقاشی
- خوشنویسی
- سفالگری و مجسمه‌سازی
- عکاسی
- هنرهای بومی و سنتی

❖ نقاشی

- قطع اثر : حداکثر ۷۰ * ۱۰۰ سانتی متر
 - تکنیک خلق اثر: آزاد (از اجرای کلاژ برجسته پرهیز شود.)
 - در این بخش، داوری از روی اصل اثر انجام خواهد شد. بنابراین باید اصل آثار بدون قاب و شیشه و در بسته‌بندی مناسب ارسال شود.
 - نقاشی‌ها باید روی مقوای رنگ سفید و پاسپارتوی ۷ سانتیمتری اجرا شود. با توجه به ارائه آثار در نمایشگاه نظم و دقت در پاسپارتوی آثار، ضروری است.
 - هنگام تصویربرداری از آثار نقاشی (که از طریق FTP ارسال خواهد شد) چنانچه تصاویر نیاز به ویرایش و حذف زوایای اطراف داشته باشد، باید قبل از ارسال آثار انجام شود.
- در این بخش هر شرکت‌کننده می‌تواند تنها یک اثر ارسال کند.

❖ خوشنویسی

- قطع اثر : حداکثر ۷۰ * ۱۰۰ سانتی متر
- تکنیک خلق اثر: ۱- خط تحریری ۲- خط درشت: نستعلیق / خط دوم (نسخ، ثلث، شکسته نستعلیق) ۳-
- نقاشی خط
- در این بخش، داوری از روی اصل اثر انجام خواهد شد. بنابراین باید اصل آثار بدون قاب و شیشه و در بسته‌بندی مناسب ارسال شود.

- آثار خوشنویسی باید روی مقوای رنگ سفید و پاسپارتوی ۷ سانتیمتری اجرا شود. با توجه به ارائه آثار در نمایشگاه نظم و دقت در پاسپارتوی آثار، ضروری است.
 - هنگام تصویربرداری از آثار خوشنویسی (که از طریق FTP ارسال خواهد شد) چنانچه تصاویر نیاز به ویرایش و حذف زوایای اطراف داشته باشد، باید قبل از ارسال آثار انجام شود.
- در این بخش هر شرکت کننده می تواند تنها یک اثر ارسال کند.**

❖ سفالگری و مجسمه سازی

- تکنیک خلق اثر: آزاد
- آثار مربوط به سفالگری و مجسمه سازی، از طریق فایل آثار داوری و اصل آثار برگزیده برای نمایشگاه، متعاقباً درخواست خواهد شد.
- ضروری است فایل آثار در بخش سفالگری و مجسمه سازی، با فرمت JPEG و رزولوشن ۳۰۰ dpi در زمان مقرر از طریق FTP برای مدیریت آفرینش های ادبی و هنری ارسال شود.
- پس از داوری، اصل آثار انتخابی مربوط به سفالگری و مجسمه سازی (آثار منتخبی که در مرحله ی بعد درخواست خواهد شد) برای ارائه در نمایشگاه حتماً باید پخته شوند تا از بروز هرگونه آسیب جدی جلوگیری شود.
- آثار باید بدون افزودن پارچه، کاغذ یا مواد دیگر به جسم گلی ساخته شوند.
- از رنگ کردن آثار خودداری شود.
- برای تصویربرداری از آثار سفالگری، از هر اثر سه قطعه عکس از سه جهت مختلف گرفته شود و تمام عکس ها پس زمینه تک رنگ (سفید یا رنگی) داشته باشند. بهتر است در پشت و زیر آثار، دو مقوای هم رنگ قرار داده و سپس تصویربرداری شود.
- به دلیل حجمی بودن آثار سفال، نور فلاش دوربین تصویر را تخت کرده و سایه ها را از بین می برد؛ بنابراین از به کارگیری فلاش دوربین پرهیز شود. بهترین نور برای عکس برداری از آثار حجمی سفال، نور طبیعی روز است. می توان آثار را به فضای باز برده و تصویربرداری کرد.
- با توجه به این که امکان جابجایی شناسنامه آثار سفال در بسته بندی های ارسالی وجود دارد ضروری است « نام صاحب اثر و استان » پس از اتمام کار، در زیر اثر و یا جای مناسب دیگری به صورت خوانا حک شود.
- ضروری است آثار برگزیده سفال (پس از درخواست از سوی دبیرخانه) در بسته بندی مناسب و با لحاظ تمام موارد ایمنی ارسال شوند. (استفاده از نایلون حباب دار، خاک اره، ضربه گیر و)

در این بخش هر شرکت کننده می تواند تنها یک اثر ارسال کند.

❖ عکاسی

- عکاسی در دو بخش برگزار می‌شود: ۱- تک عکس ۲- مجموعه عکس
 - آثار مربوط به عکاسی، از طریق فایل آثار داوری شده و اصل آثار برگزیده برای نمایشگاه، متعاقباً درخواست خواهد شد.
 - فایل آثار در بخش عکاسی، با فرمت JPEG و رزولوشن ۳۰۰dpi در زمان مقرر از طریق FTP برای مدیریت آفرینش‌های ادبی و هنری ارسال گردد.
 - پس از داوری، اصل آثار انتخابی مربوط به عکاسی، برای ارائه در نمایشگاه درخواست خواهد شد که در این بخش نیز، عکس‌ها باید با کیفیت مناسب در ابعاد ۲۵*۲۰ سانتیمتر چاپ شده و سپس با مقوای رنگ سفید، پاسپار توی ۷ سانتیمتر در نظر گرفته شود. با توجه به ارائه آثار در نمایشگاه نظم و دقت در پاسپار توی آثار ضروری است.
 - عکس‌ها می‌تواند رنگی یا سیاه و سفید باشند. ویرایش عکس‌ها تا جایی که موجب خدشه‌دار شدن تصاویر نشود بلامانع است.
 - عکاسی می‌تواند با گوشی تلفن همراه یا دوربین عکاسی صورت گیرد.
 - تصاویر ارسالی با تلفن همراه نباید کمتر از ۸ مگاپیکسل باشد.
 - در بخش عکاسی، فایل عکس‌ها نباید دارای امضای عکاس، پاسپار توی، قاب، تاریخ، واترمارک، لوگو و یا هرگونه نشانه‌ی تصویری دیگری باشند.
- هر شرکت‌کننده می‌تواند در هر دو بخش شرکت کند؛ در بخش تک‌عکس فقط یک اثر و در بخش مجموعه عکس تنها یک مجموعه (هر مجموعه ۳ تا ۵ عکس) ارسال کند.

❖ هنرهای بومی و سنتی

- رودوزی های سنتی
- دستبافته‌های سنتی
- دستبافته‌های داری
- صنایع چرم
- صنایع چوبی
- صنایع حصیری
- صنایع فلزی
- عروسک‌های سنتی

- در بخش هنرهای بومی و سنتی باید اصل اثر ارسال شود و داوری از روی اصل اثر انجام خواهد شد. لذا باید اصل آثار بدون قاب و شیشه و در بسته بندی مناسب ارسال شود.
- هنگام تصویربرداری از آثار بومی و سنتی (که از طریق FTP ارسال خواهد شد) چنانچه تصاویر نیاز به ویرایش و حذف زوایای اطراف داشته باشد، باید قبل از ارسال آثار انجام شود.
- آثار حجمی و برجسته‌ی این رشته، باید در بسته‌بندی مناسب و با لحاظ تمام موارد ایمنی ارسال شوند. (استفاده از نایلون حباب دار، خاک اره، ضربه گیر و)
- به منظور شناسایی بهتر و آسان‌تر و مطابقت شناسنامه با آثار، دقت همکاران در الصاق شناسنامه به اصل آثار به نحو شایسته ضروری است.

هر شرکت کننده می‌تواند برای هر یک از رشته‌های هنرهای بومی و سنتی، تنها یک اثر ارسال کند.

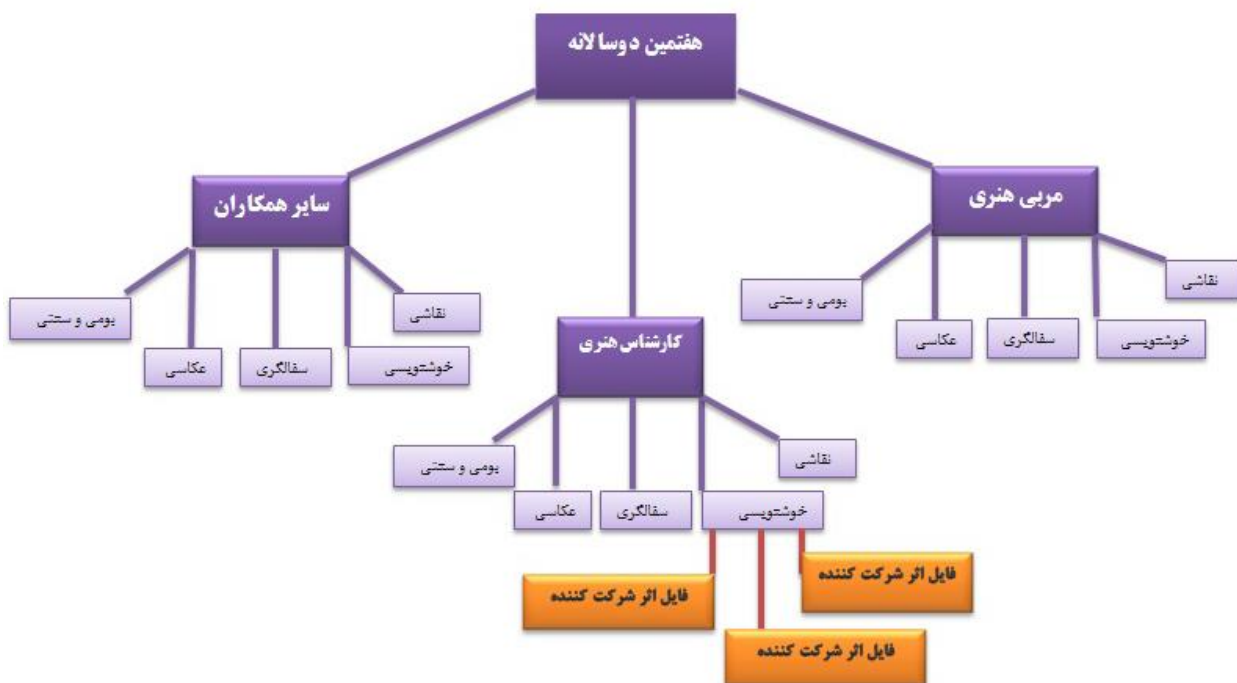
مراحل ارسال اصل آثار:

۱. الصاق فرم شماره ۱ (شناسنامه اثر) به اصل آثار توسط شرکت کننده
۲. دریافت و تجمیع تمامی آثار توسط کارشناس هنری
۳. بررسی و کنترل شناسنامه آثار به منظور اطمینان از صحت اطلاعات و تجمیع نهایی توسط کارشناس هنری
۴. تصویربرداری از تمامی آثار با کیفیت مناسب
۵. تکمیل فرم شماره ۲ توسط کارشناس هنری
۶. ارسال فرم شماره ۲ به همراه نامه مدیر کل محترم استان در زمان مقرر

مراحل ارسال فایل آثار:

۱. ساخت یک پوشه با نام «هفتمین دوسالانه هنرهای تجسمی مریبان و کارشناسان - سال ۱۴۰۱» برای ارسال فایل آثار در FTP
۲. ساخت ۳ پوشه‌ی جداگانه «مربی هنری»، «کارشناسان هنری» و «سایر همکاران» در داخل پوشه‌ی بند ۱
۳. ساخت پوشه‌هایی با عناوین رشته‌های دوسالانه (نقاشی، خوشنویسی، عکاسی، سفالگری و مجسمه‌سازی و هنرهای بومی و سنتی) در داخل هر یک از پوشه‌های بند ۲
۴. قرار دادن تصویر آثار به تفکیک نام و نام خانوادگی هر شرکت کننده به همراه نام استان (rename)
۵. ارسال فایل آثار در زمان مقرر از طریق FTP برای مدیریت آفرینش‌های ادبی و هنری (طبق نمایه)

نمایه مراحل ارسال فایل آثار



ملاک‌های داوری:

- کیفیت اثر
- ارتباط اثر با موضوع دوسالانه
- خلق اثر مطابق با شرایط فراخوان
- اصالت اثر (عدم نسخه‌برداری یا کپی)
- ترکیب‌بندی متناسب و صحیح
- خلاقیت در ایده و نگاه متفاوت در اثر

نکات مهم قابل توجه:

۱. شایان ذکر است پس از داوری برای برگزاری نمایشگاه، اصل آثار برگزیده‌ی عکاسی و سفالگری، از استان‌ها درخواست خواهد شد.
۲. لازم است موارد مندرج در شیوه‌نامه با دقت کافی از سوی شرکت‌کنندگان مطالعه شود تا ابهامی در هیچ یک از بخش‌های شیوه‌نامه وجود نداشته باشد.
۳. شایسته است آثار دریافتی در بخش‌های نقاشی، خوشنویسی و هنرهای بومی و سنتی، در بسته‌بندی مناسبی ارسال شوند. ضروری است واحد کارشناسی هنری استان پیگیری و نظارت کامل بر انجام مطلوب مراحل مختلف، از اقدام تا بسته‌بندی و ارسال مناسب (پرهیز از لوله شدن و تا خوردگی آثار و ...) و به موقع آثار طبق مقررات و شرایط عمومی را اعمال نماید. دبیرخانه مسئولیتی در قبال آثاری که تا هنگام دریافت، دچار آسیب شده باشند نخواهد داشت.
۴. ضروری است کلیه‌ی آثار هر استان، بدون هرگونه داوری و انتخاب برای دبیرخانه ارسال شود.
۵. ضروری است همزمان با ارسال آثار (پس از جمع‌بندی به صورتی که مشخص شد) نامه‌ی مدیرکل استان به همراه لیست اسامی شرکت‌کنندگان (فرم شماره ۲) در قالب فایل word از طریق اتوماسیون اداری ارسال شود. (از تکمیل و ارسال هرگونه فرم به جز فرم ارسالی پرهیز شود).
۶. در لیست اسامی شرکت‌کنندگان، تمام مشخصات خواسته شده با دقت تکمیل و قبل از ارسال، کنترل نهایی شود.
۷. فایل آثار نیز با کیفیت خوب و مناسب برای استفاده در کتاب آثار برگزیده، در زمان مقرر از طریق FTP برای مدیریت آفرینش‌های ادبی و هنری ارسال شود.
۸. در صورت چاپ کتاب آثار برگزیده دوسالانه، چنانچه فایل آثار از کیفیت لازم برخوردار نباشد، در کتاب چاپ نخواهد شد.
۹. دقت و توجه به تعداد آثار طبق بخش‌های شیوه‌نامه ضروری است. در صورت ارسال اثر بیش از تعداد ذکر شده، همه آثار شرکت‌کننده از مرحله داوری حذف خواهد شد.

۱۰. کارشناسان محترم قبل از ارسال لوح فشرده در هریک از بخش‌ها، از کپی شدن اطلاعات در لوح فشرده، تغییر نام فایل اثر به نام صاحب اثر اطمینان حاصل فرمایند.
۱۱. از ارسال تصاویر آثار در فایل WORD پرهیز شود.
۱۲. آثاری که فاقد مشخصات کامل باشند، از چرخه‌ی داوری حذف خواهند شد.
۱۳. ضروری است جهت ارسال فایل تجمیعی از طریق FTP، هماهنگی لازم با کارشناس فناوری اطلاعات استان صورت پذیرد.
۱۴. خلق و اجرای اثر صرفاً باید به صورت انفرادی باشد.
۱۵. تاریخ اجرای اثر در سال‌های ۱۴۰۰ یا ۱۴۰۱ باشد.
۱۶. از ارسال آثار آرشیوی و کپی پرهیز شود. مسئولیت صحت تعلق آثار به فرد، با شرکت‌کننده است.
۱۷. از آنجایی که آثار ارائه شده در سه بخش مجزای « مریبان هنری »، « کارشناسان هنری » و « سایر همکاران » داوری شده و به نمایشگاه راه پیدا خواهند کرد، لذا شایسته است کلیه مریبان هنری و کارشناسان مسئول هنری و کارشناسان هنری حضور حداکثری در این نمایشگاه داشته باشند.
- ۱۷ ضروری است هر استان آثار را تجمیع و یکجا به دبیرخانه ارسال کند. از ارسال آثار به صورت پراکنده پرهیز شود.

❖ نکته: دبیرخانه‌ی دوسالانه از پذیرفتن آثار بدون فرم شماره ۲ و نامه مدیر کل استان معذور است.

گاه‌شمار هفتمین دوسالانه ملی هنرهای تجسمی
ویژه‌ی کلیه‌ی همکاران کانون
سال ۱۴۰۱

نگارش و تدوین فراخوان در ستاد	تابستان
ارسال فراخوان به استان‌ها	آبان
آخرین مهلت ارسال آثار به ستاد	۲۰ آذر
دریافت، جمع‌بندی و ثبت آثار در ستاد	تا پایان آذر
داوری آثار	هفته اول دی
اعلام نتیجه به استان‌ها	هفته دوم دی
درخواست اصل آثار برگزیده سفالگری و عکاسی	هفته دوم دی
برگزاری نمایشگاه از آثار برگزیده	از بهمن ماه تا پایان سال
ارسال جوایز و تقدیر از برگزیدگان	اسفند
چاپ کتاب	اسفند ۱۴۰۱ یا اوایل سال ۱۴۰۲

مهلت ارسال آثار: ۱۴۰۱/۹/۲۰

❖ مهلت اقدام دوسالانه تا ۲۰ آذر ماه است و این زمان، تمدید نخواهد شد. ضروری است به گونه‌ای برنامه‌ریزی شود که آثار به موقع دریافت، جمع و ارسال شود.

نشانی دبیرخانه:

تهران - خیابان دکتر فاطمی - خیابان حجاب - جنب هتل ورزش - کانون پرورش فکری کودکان و نوجوانان - مدیریت آفرینش‌های ادبی و هنری - واحد کارشناسی هنری

❖ شرکت‌کنندگان محترم پس از مطالعه دقیق شیوه‌نامه، در صورت نیاز به توضیح بیشتر در همه‌ی رشته‌های دوسالانه و هرکدام از موارد مندرج در شیوه‌نامه می‌توانند با شماره ۸۸۹۷۱۲۸۹ یا ۸۸۹۷۱۲۸۸ داخلی ۱۱۹ خانم فاضلی مقدس تماس بگیرند.



ویژه‌ی همکاران کانون

«زندگی جاری است»

مدیریت آفرینش‌های ادبی و هنری

مشخصات فردی	نام و نام خانوادگی:	استان:	مرکز:
مشخصات اثر	سن:	سمت همکار:	
	نوع اثر: نقاشی <input type="checkbox"/>	خوشنویسی <input type="checkbox"/>	سفال <input type="checkbox"/>
	هنرهای بومی و سنتی:	دستبافته‌های سنتی <input type="checkbox"/>	دستبافته‌های داری <input type="checkbox"/>
	رودوزی‌های سنتی <input type="checkbox"/>	صنایع حصیری <input type="checkbox"/>	صنایع فلزی <input type="checkbox"/>
	صنایع چوبی <input type="checkbox"/>	صنایع چرم <input type="checkbox"/>	عروسک‌های سنتی <input type="checkbox"/>
	عنوان اثر:		
	تاریخ اجرای اثر:		
	تکنیک خلق اثر:		

فرم شماره ۲
نام استان :

تعداد آثار ارسالی					سمت همکار			مرکز	نام و نام خانوادگی	شماره
هنرهای بومی و سنتی	عکاسی	سفالگری و مجسمه‌سازی	خوشنویسی	نقاشی	سایر همکاران	کارشناس هنری	مرتبی هنری			
									مجموع آثار ارسالی در هر رشته	